



Hanna Sæteraas Bjerke er seniorrådgiver for fiskehelse hos Åkerblå. Hun savner krav om god fiskehelse i trafikklyssystemet. Foto: Ruth Mari Skulbru

Savner krav om fiskehelse: – Trafikklyssystemet i dag er ensidig

Seniorrådgiver for fiskehelse mener håndteringsstrategien for å tilfredsstille trafikklyssystemet er et problem for fisken, og at lakselusa får ufortjent mye hets.

10. mars 2022 12:04 OPPDATERT 10. mars 2022 15:14

Av [Ruth Mari Skulbru](#) og [Anders Furuset](#) i Bergen og Oslo

– Håndteringen av fisken og strategien for å tilfredsstille trafikklyssystemet er et problem for fisken.

Det sier Hanna Sæteraas Bjerke som tok opp problemstillingen under fremleggelsen av [fiskehelse rapporten tirsdag](#).

Der roper Veterinærinstituttet varsko om dyrevelferd i laksebransjen, og mener bransjen har et grunnleggende «livsstilsproblem».

Fiskevelferd i andre rekke

Bjerke er seniorrådgiver for fiskehelse hos Åkerblå og mener lakselusa får ufortjent mye hets og kritikk. Hun opplever at fiskens velferd kommer i andre rekke, og er kritisk til den yppige håndteringen av fisken for å møte myndighetenes krav i trafikklyssystemet. For å oppnå vekst mener hun det bør stilles krav til god fiskevelferd og fiskehelse.

– Trafikklyssystemet i dag er ensidig. Det er et bra tiltak, og vi bør ha en form for regulering som sier noe om man får lov til å utvide, men det er så utrolig rart at det ikke inkluderer faktorer som gjør helsen og velferden bedre, sier hun til Intrafish.



– **Oppdrettere i Vestland fylke går mot et krevende år**

[Les mer](#)

Hun legger fram forslag om blant annet å inkludere dødelighetsparameter som et krav.

– Da kan man styre næringen i en retning der de må ta konsekvensene av tiltakene de gjør for å få ned lusetallene, forklarer hun.

Knytte lav dødelighet til økonomiske interesser

Dyrevernalliansen mener også at dødelighet må inkluderes i trafikklyssystemet. De mener anlegg med høy dødelighet ikke må få lov til å utvide produksjonen.

TRAFIKKLYSSYSTEMET.

- Norge er delt inn i 13 produksjonsområder som fargelegges annethvert år
- Fargen vurderes på bakgrunn av en rekke faktorer knyttet til målinger om hvordan villaksen har det. Tanken er at lus over et bestemt nivå påvirker villaksen
- Lusenivået avgjør om oppdretterne i området får lov til å vokse, eller om de må redusere produksjonen
- Trafikklyssystemet skal sørge for forutsigbar og bærekraftig vekst i norsk havbruk

– Per i dag er det kun lusetall som ligger til grunn for trafikklyssystemet, og dermed har innvirkning på om anleggene kan utvide. Samtidig vet vi at avlusing er blant faktorene som utsetter laksen for belastninger som kan medføre økt dødelighet, skriver Live Kleveland i Dyrevernalliansen i en epost.

De tror at dersom lav dødelighet knyttes til økonomiske interesser, vil det gi stimulans til å velge den beste praksis for ulike typer håndtering av laks.

– Det vil også belønne god behandling av smolt, som kan bidra til økt overlevelse i sjøfasen. Som det fremkommer av Fiskehelse rapporten 2021 dør rundt 30 millioner smolt årlig i tillegg til rundt 50 millioner laks i sjøfasen, konstaterer Kleveland.

Dyrevernalliansen ønsker seg en ordning som i første omgang kan ha som mål å stanse anlegg med svært høy dødelighet, i å utvide inntil de har forbedret dødelighetstallene sine.

– Deretter kan man vurdere å stramme inn kravene og eventuelt inkludere flere dyrevelferdsparametre. Dødelighet er et svært grovt mål på velferd, og mer raffinerte velferdsmålinger kan også bidra til å redusere dødeligheten på noe sikt, skriver hun.

Har noen dilemma å løse

Statssekretær Kristina Sigurdottir Hansen i Nærings- og fiskeridepartementet skriver i en epost til Intrafish at de har noen dilemma å løse når det gjelder trafikklyssystemet.

– Det er selvsagt viktig at metodene som benyttes for å nå målene i trafikklyssystemet er skånsomme og dyrevelferdsmessig forsvarlige. Vi er nå i en prosess der vi skal begynne å vurdere eventuelle nye indikatorer, skriver hun.



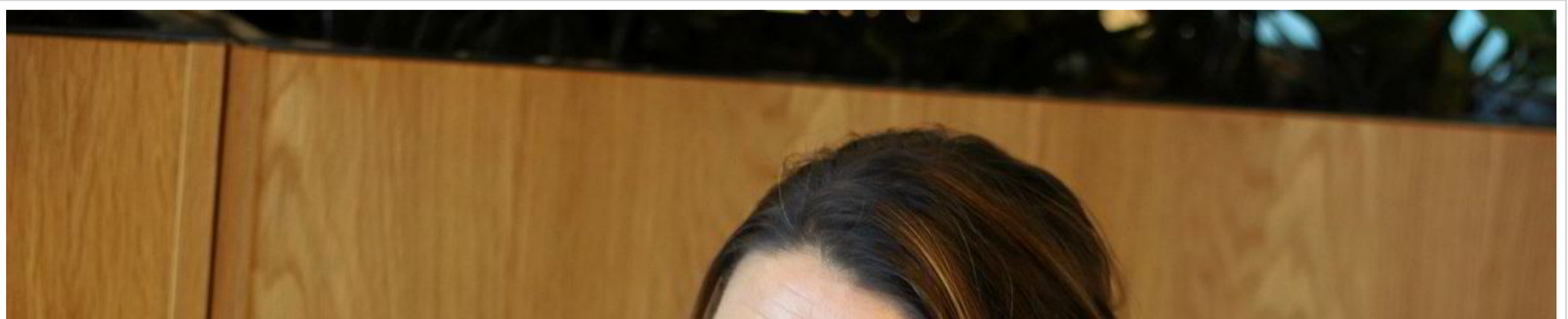
Statssekretær Kristina Sigurdottir Hansen skriver at man har dilemma knyttet til trafikklyssystemet som må løses. Foto: Yngve Angvik, Nærings- og fiskeridepartementet

Videre mener Hansen at det er viktig at indikatorene de velger har en tilstrekkelig sammenheng med produksjonskapasiteten i områdene.

– Dette må utredes grundig slik at vi sikrer forutsigbarhet for næringen. Dette arbeidet skal vi nå i gang med, avslutter hun.

Et par ting å være klar over

– Det er liten tvil om at krav til fiskehelse og velferd skal skjerpes, og at manglende etterlevelse vil få stadig større konsekvenser for sjømatprodusenter, sier Karoline Skaar Amthor, fagsjef for miljø og helse i Sjømat Norge.





Karoline Skaar Amthor, fagsjef for miljø og helse i Sjømat Norge mener det må ligge en grundig og faglig forankret vurdering på hvordan helse, velferd og dødelighet skal inn i et vekstkontrollregime i næringen. Foto: Anders H. Furuset

Amthor mener man bør være klar over at det å vurdere velferd og årsak til sykdom i et vekstregime kan være vanskelig. Det betyr ikke at de ikke er enige i at kravene skal stilles, understreker hun.

– Det må tas en grundig og faglig forankret vurdering på hvordan dette gjøres på en mest mulig hensiktsmessig måte.

Les også

- [– Oppdrettere i Vestland fylke går mot et krevende år](#)
- [Mowi vil kjøpe NTS, ny rettssak om trafikklys og heftig strid om kai](#)
- [Data-usikkerhet sentralt da Trafikklys-evaluering ble lagt fram – trakk fram hvordan vi prater om korona](#)
- [Lakselusa koster oppdrettsnæringen i Norge 167 milliarder kroner* i 2021](#)
- [Næringa holder pusten mens den venter på at nye trafikklys skal slås på](#)

[Fiskehelse](#) [Hanna Sæteraas Bjerke](#) [Åkerblå](#) [Trafikklyssystemet](#) [Nærings- og fiskeridepartementet](#) [Kristina Sigurdsdottir Hansen](#) [Sjømat Norge](#)

POPULÆRE SAKER NÅ

Fiskehelse



VI-direktør med gründerfortid :- Oppdrettslak sen har et tøft liv



Økonomi



Grieg kjøper sine første Grieg Seafood-aksjer

Nyheter



Skip fra Bergen-rederi skal levere





fisk i St.
Petersburg i
dag